



中華基督教會上水堂

The Church of Christ in China Sheung Shui Church



以 聖 言 建 立 生 命

《在你人生最難過的關口，如何感到溫暖？！》¹

陳國輝宣教師

在我們日常生活中，當遇上困難，臉上也許會帶著愁容，看在別人眼裡，心裡想若能夠了解其勞苦愁煩的原因，找到解決方法，相信必能夠再以信心上路！但許多時候，我們的愁苦不忿，也許多來自我們對人與事某些的期望執著。當心裡的期望與現實不相符，我們會容易感到挫敗，失望……若是帶了這份執著，即使旁人安慰，也未必能夠解開心結。

(路加福音 24 章 13-27 節) 記載，看看昔日在以馬忤斯路上的兩位門徒，他們為著失去了救贖以色列民盼望，而臉帶著愁容，當然是他們因為耶穌被釘在十字架上而悲傷，同時也是失落於相信，耶穌就是那位可以從當時羅馬政權中，奪回國家主權的人。但耶穌選擇甘心受辱，被釘死在十字架上成就救恩，完成我們的救贖。上主沒有打算以政治方式重建以色列國，在門徒眼中，耶穌說話行事都大有能力，是眾人對救贖以色列民的盼望，但卻被釘死，因此盼望幻滅了。

對於門徒或今天的我們，會否失落於執著自己所持的盼望，並沒有看見主所給我們真正對前路希望？試回想門徒與主相聚生活的片段，耶穌豈不是多次告訴門徒，自己將要死亡但卻三天後復活嗎？但門徒卻只希望耶穌做他們心中的政治領袖；若果門徒在最難過的關口，想起耶穌所教導的話來對應現實，適時調整自己的期望，當面對艱難與黑暗，我們也會因上主而心存盼望。

今年 5 月中，我們將帶著禱告交託的心，盡心籌備話劇《燈下屋》6 場公演，對象分別是我們服侍的毗鄰中學中五學生、鳳南里 Café 初中同學、基新中學初中小組同學、北區青少年，我們兒童崇拜的家長及教友家人朋友、北區坊眾……我們以話劇形式及信息分享，與出席的參加者一同欣賞話劇，分享信仰，並於我們生活處境中作反思。(約翰福音 12 章 46 節) 主耶穌說：「我到世上來，乃是光，叫凡信我的，不住在黑暗裏。」讓我們一起為主作見證，盡力邀請家人朋友出席，使眾人知道，有燈，就有光，有光，就有路，就會搵到溫暖。²

禱告求主讓我們在今天多變困難的時局裡，願與他者及困苦者同行，分享主愛！願上帝賜福我們，保守帶領我們及香港，在最難過的關口，感到溫暖，誠心所願！

¹ 節錄自：中華基督教會上水堂《燈下屋》音樂劇場 2024 宣傳海報資料。

² 同上

主日崇拜程序

主曆二零二四年四月二十一日上午十一時正

Facebook 直播



聖頌：高舉基督，謙卑認罪，恭迎主道

(肅靜及關掉手提電話)

著 往 …………… 普天頌讚 第 1 首《聖哉三一》(第 3 頁) …………… 眾 立
宣 召 …………… 「洪水泛濫之時，耶和華坐著為王；
耶和華坐著為王，直到永遠。」
(詩篇二十九篇 10 節)

靜 默 …………… 《主在聖殿中》 …………… 眾 坐
宣 信 …………… 同誦「使徒信經」(第 6 頁) …………… 眾 立
祈禱及主禱文 …………… (第 6 頁) …………… 眾 坐

聖道：虔潔心靈，肅靜專誠，領受主道

歌 頌 …… 普天頌讚 第 690 首《先求神國與義》(第 4 頁) …… 眾 立
啟 應 …………… 詩篇一一二篇 (第 7 頁) …………… 眾 坐
獻 詩 …………… 《主活著》(約書亞團契) (第 8 頁) …………… 眾 坐
經 訓 …………… 馬可福音十四章 3-9 節 (第 8 頁) …………… 眾 坐
宣 道 …………… 《價值三十兩銀子的耶穌》 …………… 眾 坐
榮 耀 頌 但願榮耀，歸與父、子、聖靈，父、子、聖靈。起初這樣，眾 立
現在這樣，以後也這樣，永無窮盡。阿們，阿們！

聖約：奉獻身心，主前立約，接受差遣

報 告 …………… 家事關懷 (第 10-12 頁) …………… 眾 坐
奉 獻 …………… 奉獻為基督徒本份、非基督徒不必勉強 …………… 眾 坐
獻 禮 頌 萬物都是從主而來，我們把從主而來的獻給主。阿們！ 眾 立
祝 禱 …………… 陳孔嘉執事 …………… 眾 立
阿 們 頌 …………… Amen, Amen, Amen, Amen …………… 眾 立
飭 歸 …………… 普天頌讚 第 385 首《求主差遣》(第 5 頁) …………… 眾 立
默 禱 …………… 琴音起奏 徐徐散會 …………… 眾 坐

~ 年老或不便站立者不必隨眾起立 ~

聖哉三一

1

Holy, Holy, Holy! Lord God Almighty

NICAEA
11.12.12.10.

劉廷芳 楊蔭澗台譯 1932

黃永熙修 1973

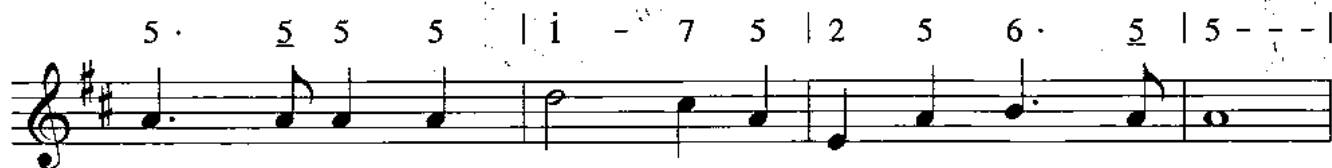
Reginald Heber 1826

John B. Dykes 1861

var. harm. & des. Chiu, Chi Chuen 2006



1. 聖 哉, 聖 哉, 聖 哉! 全 權 大 主 宰!
 2. 聖 哉, 聖 哉, 聖 哉! 全 眾 聖 都 主 崇 敬,
 3. 聖 哉, 聖 哉, 聖 哉! 全 黑 暗 雖 深 濃,
 4. 聖 哉, 聖 哉, 聖 哉! 全 全 權 大 主 宰!



清 晨 我 眾 歌 聲 穿 雲 上 達 天 庭;
 放 下 黃 金 冠 冕, 環 繞 晶 海 之 濱;
 蒙 蔽 罪 人 眼 睛, 難 見 上 主 光 榮;
 海 天 雲 山 響 應, 我 眾 讚 美 歌 聲;



聖 哉, 聖 哉, 聖 哉! 慈 悲 全 能 主 宰,
 萬 獨 主 千 為 聖 軍 聖 哉! 惟 悲 獨 主 能 主 尊,
 聖 哉, 聖 哉, 聖 哉! 聖 哉! 慈 悲 全 能 主 宰,



聖 父、子、聖 靈, 榮 歸 三 一 神。
 昔 在 權 父、而 又 子、今 全 聖 靈, 在 愛, 榮 歸 善 歸 一 萬 能 一 神。
 聖 父、子、聖 靈, 榮 歸 善 歸 一 萬 能 一 神。 阿 們。

690

先求神國與義

Seek Ye First

SEEK YE FIRST
Irregular

蔣慧民編譯 2002

st. 1 Karen Lafferty

st. 2-3 Anon.

st. 4-5 James E. Wilbur

Karen Lafferty

harm. Charles D. Knoll

C G Am Em/G Dm⁷ C G G⁷

3 - 3 4 | 5 - 3 2 | 1 - 1 2 | 3 - - - | 4 - 5 4 | 3 - 4 3 | 2 - - - | 2 - - - |

1. “你們要先尋求神國和義，要先求神國和義。
2. “你們祈求，就給你們成就，尋找的，必得尋見。
3. “無論何處奉我聖名聚會，我必與你們同在。
4. “凡勞苦擔重擔、受壓迫者，到我面前得安息，
5. “背負我軛，學習我樣式，我心柔和謙卑；

C G Am Em/G Dm⁷ C Dm⁷ G C

3 - 3 4 | 5 - 3 2 | 1· 6̣ 1 2 | 3 - - - | 4 - 5 4 | 3 - 4 3 | 2 - - - | 1 - - - ||

這些東西都要加給你們。”
 叩門的，必給你們開門。”
 你們所求就給你們成就。” 阿利路，阿利路亞。
 賜力量更新走你道路。”
 我擔子輕省，我軛容易。”

385

求主差遣

Lord, Dismiss Us with Your Blessing

GREENVILLE
8.7.8.7.8.7.

第1-3節 劉廷芳 楊蔭澗台譯 1934

第4節 普頌編輯小組譯 2005

John Fawcett 1773, alt.

Jean J. Rousseau 1823

harm. Victor Chan 2002



1. 求 主 差 遣， 賞 賜 恩 福； 平 安 喜 樂 滿 我 心；
 2. 欣 聽 大 能， 喜 樂 福 音， 我 們 感 謝 滿 獻 崇 敬，
 3. 將 來 我 聞， 喜 主 愛 呼 聲， 邀 進 安 息， 離 世 時，
 4. 讚 美、 尊 榮 歸 與 聖 父， 讚 美、 尊 榮 歸 聖 子，



求 使 各 人 深 得 主 愛， 仰 賴 主 恩 終 得 勝：
 但 願 各 主 的 救 恩 果 實， 心 中、 生 命 皆 豐 盈：
 無 懼 死 亡 榮 多 歸 與 聖 靈， 欣 然 應 主 不 游 移：
 讚 美、 尊 榮 歸 與 聖 靈， 永 活 上 主 聖 三 一，



心 意 更 新， 心 意 更 新， 跨 越 曠 野 歷 遠 程。
 忠 於 真 理， 忠 於 真 理， 堅 守 主 道 常 奉 行。
 但 願 永 遠， 但 願 永 遠， 分 享 主 座 無 盡 盡 期。
 自 有 永 有， 全 能 治 權， 上 主 國 度 無 盡 盡 時。 阿 們。

宣信：使徒信經

我信上帝，全能的父，創造天地的主。
我信我主耶穌基督，上帝獨生的子；
因聖靈感孕，由童貞女馬利亞所生；
在本丟彼拉多手下受難，
被釘於十字架，受死，埋葬；降在陰間；
第三天從死人中復活；
升天，坐在全能父上帝的右邊；
將來必從那裡降臨，審判活人死人。
我信聖靈；我信聖而公之教會；
我信聖徒相通；我信罪得赦免，
我信身體復活；我信永生。阿們！

主禱文

我們在天上的父！
願人都尊父的名為聖；
願父的國降臨；
願父的旨意行在地上，如同行在天上。
我們日用的飲食，求父今日賜給我們。
又求饒恕我們的罪，因為我們饒恕得罪我們的人。
不叫我們遇見試探，拯救我們脫離兇惡。
因為國度，權柄，榮耀，全是父的，
直到永遠。阿們！

啟應：詩篇一一二篇

112:1 你們要讚美耶和華！敬畏耶和華，甚喜愛他命令的，這人便為有福！

112:2 他的後裔在世必強盛；正直人的後代必要蒙福。

112:3 他家中有貨物，有錢財；他的公義存到永遠。

112:4 正直人在黑暗中，有光向他發現；他有恩惠，有憐憫，有公義。

112:5 施恩與人、借貸與人的，這人事情順利；他被審判的時候要訴明自己的冤。

112:6 他永不動搖；義人被記念，直到永遠。

112:7 他必不怕凶惡的信息；他心堅定，倚靠耶和華。

112:8 他心確定，總不懼怕，直到他看見敵人遭報。

112:9 他施捨錢財，賙濟貧窮；他的仁義存到永遠。他的角必被高舉，大有榮耀。

112:10 惡人看見便惱恨，必咬牙而消化；惡人的心願要歸滅絕。

獻詩：主活著（約書亞團契）

我奉一位復活主，祂今在世活著；
我知道祂確活著，不管人怎麼說；
我見祂手施憐憫，我聞祂安慰聲，
每次當我需求祂，總必答應。

在我所處環境中，主愛常在我旁，
雖然有時心煩惱，但我決不失望；
我知救主引領我，衝破狂風怒潮，
不日我主必再來，大顯榮耀。

副歌：

基督耶穌今天仍然活著！

祂與我談，祂伴我走，生命窄路同過；

我要傳揚救恩臨到萬民，你問我怎知主活著，

因主活在我心。

經訓：馬可福音十四章 3-9 節

14:3 耶穌在伯大尼長大痲瘋的西門家裏坐席的時候，有一個女人拿著一玉瓶至貴的真哪噠香膏來，打破玉瓶，把膏澆在耶穌的頭上。

14:4 有幾個人心中很不喜悅，說：「何用這樣枉費香膏呢？」

14:5 這香膏可以賣三十多兩銀子賙濟窮人。」他們就向那女人生氣。

14:6 耶穌說：「由她吧！為甚麼難為她呢？她在我身上作的是一件美事。

14:7 因為常有窮人和你們同在，要向他們行善隨時都可以；只是你們不常有我。

14:8 她所作的，是盡她所能的；她是為我安葬的事把香膏預先澆在我身上。

14:9 我實在告訴你們，普天之下，無論在甚麼地方傳這福音，也要述說這女人所作的，以為記念。」

宣道

講題：《價值三十兩銀子的耶穌》

講員：盧晉傑宣教師

經訓：馬可福音十四章 3-9 節

日期：2024 年 4 月 21 日

筆記： _____

本周背誦經文：

「她所作的，是盡她所能的；她是為我安葬的事把香膏預先澆在我身上。」

(馬可福音十四章 8 節)

報告：家事關懷

- 1) **歡迎**：歡迎首次參與本堂崇拜之各位新朋友，離開前請填妥歡迎咭，交招待員或辦公室，以便聯絡，多謝合作。
- 2) **一起禱告**：祈禱是我們基督徒的天職，誠請兄姊於每主日崇拜後，預留時間一起禱告上帝。
- 3) **同工消息**：
 - 3.1 黃慧君牧師今日前往主蔭堂證道，下午回堂，兄姊如有要事請與其他教牧同工或執事聯絡。
 - 3.2 陳國輝宣教師今日應邀往中華基督教會全完堂證道。
- 4) **晚間祈禱會**：將於 4 月 24 日 (三) 晚上 7:30 在本堂活動中心地下祈禱室舉行 4 月份晚間祈禱會，是次主題「為上水堂福音事工禱告」，誠邀兄姊出席，同心為教會守望。
- 5) **《上水堂劇場社區/學校演出 (佈道) 計劃 2024》**：
燈下屋 (重演)
「在你人生最難過的關口，如何感到溫暖?!」原來，有燈，就有光，有光，就有路，就會搵到溫暖。

日期：2024 年 5 月 14 日 (二) 及 5 月 15 日 (三)

時間及地點：晚上 7:30 於上水堂戶外庭園公演兩場

對象：北區青少年及北區居民

#另外共有四場劇場學校/社區演出，分別於 5 月 8、10、11 及 12 日在教會禮堂、基新中學進行，對象為中學生及兒童崇拜家長。

演員：莊錦裳姊妹、黃國威弟兄、盧慧怡姊妹、
柯忠良弟兄、盧心弦姊妹、盧曉璇姊妹、
劉月喬姊妹

信息分享：蘇永翰宣教師 (中華基督教會屯門堂)

現場伴奏/伴唱：陳孔嘉執事、盧晉傑宣教師、黎明恩姊妹、
廖加愉姊妹

編劇/導演：馬志豪弟兄

招募教友積極參與陪談員工作（須已接受成人洗禮）及兩場話劇公演接待工作

*已開始接受報名（請於辦公室窗前填寫張貼表格）

歡迎教友、北區居民（青少年及家庭）憑票免費入場欣賞，兩場免費門票將於本主日崇拜後於本堂地下接待處登記或透過教會 facebook 內連結登記索取；在此鼓勵兄姊邀請未接觸過教會的家人、親友及青少年前來欣賞話劇，認識信仰，分享主愛。

報名連結：

<https://forms.gle/cSPB5HpHNXh6dVECA>



統籌/查詢：陳孔嘉執事、廖迦南值理、陳文浩值理、
陳國輝宣教師（召集人）

6) 肢體消息：

袁志成弟兄(鄧肖鳳執事的丈夫，鄧燕崧姊妹的兒子)因急性淋巴性白血病入住威爾斯親王醫院，求主醫治，並賜下平安與忍耐的心面對病患與治療。

7) 上水堂 2024 年 4 月至 5 月份活動及特別聚會預告：以下為上水堂四月至五月份活動預告，請兄姊預留時間參與各項活動或聚會。

日期	時間	事工/活動	負責單位
4 月 24 日(三)	晚上 7:30-9:00	晚間祈禱會	教牧同工
4 月 28 日(日)	上午 11:00	聖經主日	證道： 李健文宣教師
5 月 1 日(三)	上午 9:30	堂會成員/堂委會成員 退修	教牧同工
5 月 5 日(日)	上午 11:00	聖餐主日	教牧同工
5 月 5 日(日)	下午 1:30	堂會	堂會成員
5 月 14、15 日(二、三)	晚上 7:30	上水堂劇場「燈下屋」 (公開場)	陳國輝宣教師
5 月 19 日(日)	上午 11:00	聖靈降臨節暨洗禮	證道： 姚志豪牧師

8) **基督教北區華人聯會活動消息：**

北區培靈會

日期：5月15日(三)

時間：上午 9:00-11:00

講員：雷競業牧師

(中國神學研究院信仰及公共價值研究中心主任)

主題：無中生有

地點：中華宣道會上水堂 (上水龍琛路 30 號)

北區社區佈道

日期：5月15日(三)

時間：上午 11:00 至下午 1:30

地點：北區不同角落

報名方法：請在辦公室玻璃窗前報名

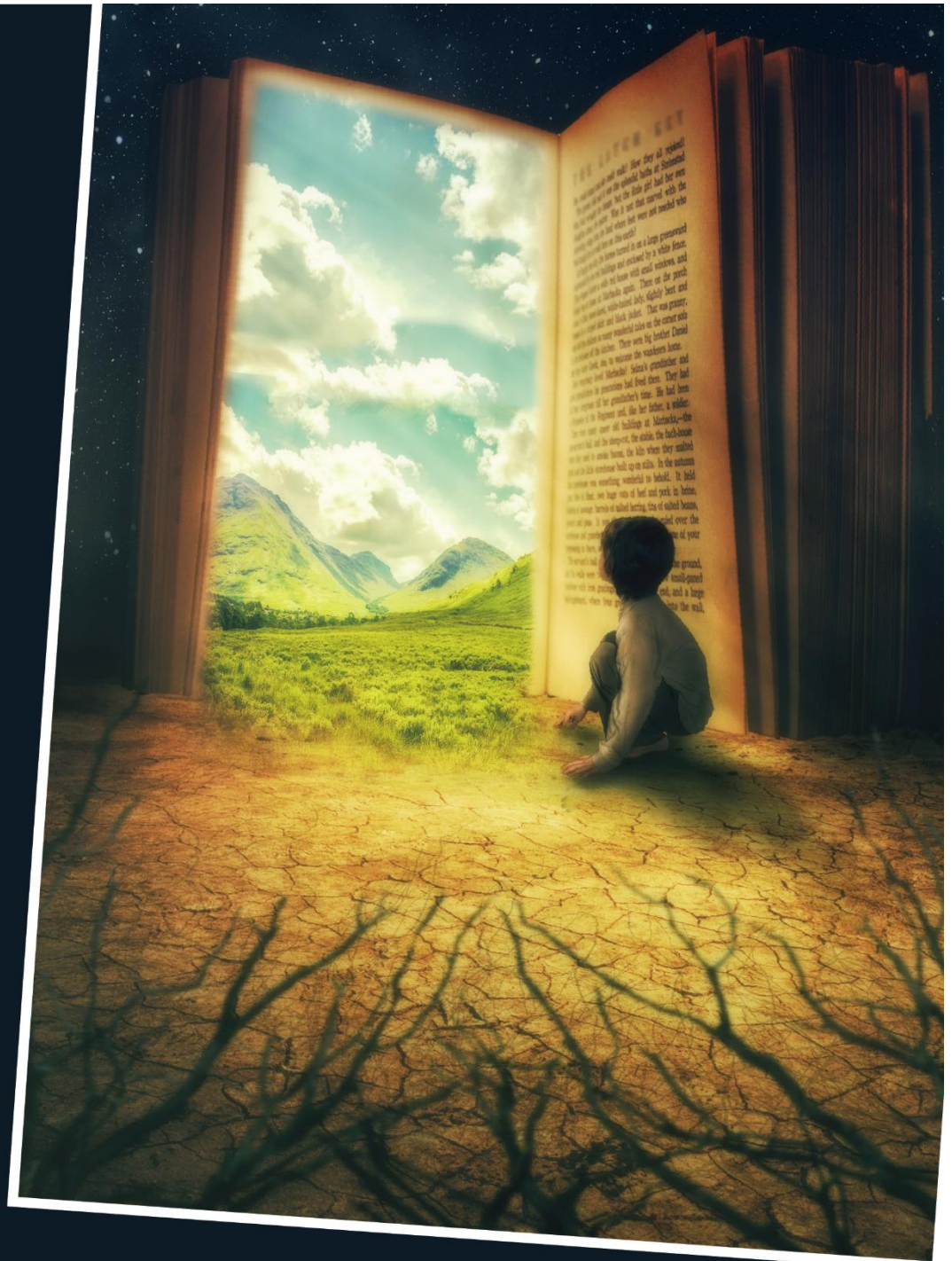
查詢：戴麗虹值理、黃慧君牧師



基督教北區華人聯會

無中生有

北區培靈會



日期：2024年5月15日 (公假)

時間：上午9:00-11:00

講員：雷競業牧師

中國神學研究院

信仰及公共價值研究中心主任

地點：中華宣道會上水堂

上水龍琛路30號

誠邀赴會 共享靈筵
座位有限 先到先得

北區 社區佈道

時間：上午11:00-下午1:30

地點：北區不同角落

報名方法：5月6日前透過所屬堂會報名

- 會後服侍，領人歸主 -

主日事奉人員

	上水堂		主蔭堂		基新堂	
	4月21日	4月28日	4月21日	4月28日	4月21日	4月28日
	主日崇拜	聖經主日	聖餐主日	主日崇拜	主日崇拜	主日崇拜
主席：	張芝妹值理	甄瑞琴執事	廖蘭桂傳道	柯文迪弟兄	何俊邦弟兄	侯迪煒姊妹
講員：	盧晉傑宣教師	李健文宣教師	黃慧君牧師	陳國輝宣教師	陳子超傳道	陳俊生院牧
啟應：	陸兆泉值理	鄭活婷姊妹	/	/	張衛倫弟兄	馮楚琪姊妹
預備聖餐：	/	/	/	/	/	/
襄禮：	/	/	梁美華執事	/	/	/
差遣祝福/祝禱	陳孔嘉執事	黃慧君牧師	黃慧君牧師	陳國輝宣教師	/	/
詩班員：	約書亞團契	/	/	/	/	/
電琴：	李韻怡姊妹	陸穎恩姊妹	/	/	/	/
鋼琴：	/	/	鄺愛琮姊妹	謝誠德弟兄	姚凱瑩姊妹	姚凱瑩姊妹
音響：	廖國寶弟兄 廖迦南值理	廖國寶弟兄 鄧冠文弟兄	湯詠琳姊妹	柯文蔚姊妹	梁家輝弟兄	葉泰和弟兄
插花：	鄭健英姊妹	鍾麗卿姊妹	鄺愛琮姊妹	/	/	/
值勤：	戴麗虹值理	張巧玉值理	/	/	鄧肖鳳執事	吳志超弟兄
招待：	陳維之姊妹 賴詠琴值理 文家成弟兄	鄧志昌弟兄 戴麗虹值理 譚泳珊姊妹	何慧芬姊妹 謝舒樺姊妹	盧惠敏姊妹	吳劍鋒弟兄 李潔麗姊妹 陳嘉祐弟兄	鄧肖鳳執事 伍淑儀姊妹 石雅婷姊妹
司事：	黃國威弟兄 吳婉琮姊妹 黃樹蓮姊妹 馮曦霆弟兄	盧慧嫻值理 吳婉琮姊妹 陳慧晶姊妹 李翠翹姊妹	鄭雅詩姊妹	李麗姊妹	陳慧敏姊妹	彭巧瑩姊妹
關懷天使：	侯萬香值理 莊貞霞姊妹	王紅幸姊妹 黃敬娣姊妹	/	/	伍淑儀姊妹	柯萍姊妹
兒童崇拜：	何卓羚姊妹 黃敬娣姊妹 陳文浩值理 劉穎賢姊妹 張巧玉值理 譚泳珊姊妹 盧心弦姊妹	劉穎賢姊妹 葉綺暉神學生 廖改煥姊妹 鄭麗珍姊妹 陳文浩值理 李少君姊妹 盧晉傑宣教師 吳月華姊妹 楊美玲姊妹	王健宏弟兄	梁錦添弟兄	/	/

上主日崇拜統計資料	上水堂	主蔭堂	基新堂
出席崇拜	成人 119 人 兒童 18 人	成人 30 人 兒童 2 人	成人 25 人 兒童 2 人 學生 10 人
網上崇拜 (收看直播)	4 人次		
祈禱會	5 人	18 人	19 人
領聖餐			26 人
基本奉獻	\$12,778.00	\$6,811.50	\$8,107.00

上水堂學偉神學專款 \$350

祈禱事項



上主說：我的殿必稱為萬民禱告的殿

- 1) **為自己禱告**：願我們都能夠擁有一份甘心為主奉獻的心，獻己於主。
- 2) **為教會禱告**：為教會的經濟所需祈禱。在 2 月份的財務報告中顯示，教會每月的不敷擴大至八萬多元。求主預備，並且幫助我們在學習金錢奉獻上都能憑信心獻上。
- 3) **為香港禱告**：本港今年 1 月至 3 月的失業率升至 3%，差不多所有主要經濟行業的失業率均見上升。求主看顧受影響的失業人仕，幫助他們脫離困境。
- 4) **為世界禱告**：中東國家阿曼在 4 月 15 日起受雨災侵襲，大雨引發山崩已造成 20 人死亡，10 名學童遇難，數十名居民被困家中。求天父施恩憐憫，賜智慧給予當地政府為居民安排容身之所，願主賜平安與眾人同在。
- 5) **主蔭堂 – 為堂校事工禱告**：為主蔭幼稚園未信主的老師和職員禱告，求主讓他們能夠認識福音，與主結連，領受從主而來的福氣。
- 6) **基新堂 – 為堂校事工禱告**：有很多同學常感到精神困乏，生活沒有動力，求主耶穌的恩光照亮他們的生命，讓他們能重拾人生。

本堂聚會、團契及小組

主要聚會

主日崇拜	主日上午十一時正	禮堂及直播
兒童崇拜	主日上午十一時正	副堂
兒童崇拜「小學組」(小三至小六)	主日上午十一時正	副堂
祈禱會	主日崇拜後	禮堂
晚間祈禱會	每月最後一周星期三晚上七時三十分	祈禱室

團契及小組聚會

團契及小組聚會	時間	內容
伊甸園小組 (大專及初職)	第三主日崇拜後	分享
以利亞團契 (青年)	第三主日崇拜後	分享
保羅團契 (在職)	第四主日崇拜後	分享
馬利亞團契 (婦女)	第三主日下午一時十五分	經文分享
弟兄小組 (弟兄)	第三主日下午一時	分享
夫婦小組 (已婚)	第二主日崇拜後	分享
亞居拉團契 (已婚)	第四主日崇拜後	分享
約書亞團契 (已婚)	第二主日下午一時	分享
迦勒團契 (長者)	主日上午九時三十分	查經

中華基督教會上水堂

地址：新界上水馬會道23號

電話：2670 0032

傳真：2673 5762

電郵：GodBless@SheungShuiChurch.org.hk

Facebook:



網址：



中華基督教會主蔭堂 (分堂)

聚會地址：新界葵涌石蔭商場平台B-C座 (主蔭幼稚園內)

主蔭坊：新界葵涌藍田街18號創新科技中心1302室

電話：2638 8931

電郵：Anani@SheungShuiChurch.org.hk

中華基督教會基新堂 (分堂)

地址：新界粉嶺蝴蝶山路8號 (基新中學校內)

電話：3488 3136

電郵：KeiSan@SheungShuiChurch.org.hk